




Statistische Berichte

des Bayerischen Landesamts für Statistik und Datenverarbeitung

F II 1 - m 11/03 
Bestell-Nr. F 21013

**Ausgegeben im
Januar 2004**

Baugenehmigungen in Bayern

im November 2003

6,10 €



Artikel-Nr.: F21013 200311

Berichte mit  nach der Kennziffer sind auch als Datei erhältlich.

Zeichenerklärung

0	= mehr als nichts, aber weniger als die Hälfte der kleinsten in der Tabelle nachgewiesenen Einheit	()	= Nachweis unter dem Vorbehalt, dass der Zahlenwert erhebliche Fehler aufweisen kann
-	= nichts vorhanden	p	= vorläufiges Ergebnis
/	= keine Angaben, da Zahlen nicht sicher genug	r	= berichtiges Ergebnis
·	= Zahlenwert unbekannt oder geheimzuhalten	s	= geschätztes Ergebnis
x	= Tabellenfach gesperrt, da Aussage nicht sinnvoll	±	= entspricht

Auf- und Abrundungen

Im allgemeinen ist ohne Rücksicht auf die Endsummen auf- bzw. abgerundet worden. Deshalb können sich bei der Summierung von Einzelangaben geringfügige Abweichungen zu den Endsummen ergeben. Bei Aufgliederungen einer Gesamtheit in Prozent kann die Summe der Einzelwerte wegen Rundens vom Wert 100 % abweichen. Eine Abstimmung auf 100 % erfolgt im allgemeinen nicht.

Impressum

Verleger, Herausgeber und Druck:

Bayerisches Landesamt für Statistik und Datenverarbeitung
Neuhauser Straße 8, 80331 München
Briefanschrift: 80288 München
Telefon: (089) 2119 255; Telefax: (089) 2119 607
E-Mail: vertrieb@statistik.bayern.de
Internet: <http://www.statistik.bayern.de>

© Copyright

Vervielfältigung und Verbreitung, auch auszugsweise, bedürfen der Genehmigung des Herausgebers. In Druckwerken sind für nicht gewerbliche Zwecke Vervielfältigung und Verbreitung, auch auszugsweise, mit Quellenangabe gestattet.

Inhaltsübersicht

Tabellenteil

	Seite
1. Baugenehmigungen in Bayern seit 1970	2
Schaubilder	4
2. Baugenehmigungen im Wohn- und Nichtwohnbau in Bayern im November 2003 nach Gebäudeart und Bauherren	6
3. Baugenehmigungen im Wohn- und Nichtwohnbau in Bayern im November 2003 nach Kreisen	8
4. Baugenehmigungen für Fertigteilbauten im Wohn- und Nichtwohnbau in Bayern im November 2003 nach Gebäudeart und Bauherren	16
5. Genehmigungsverfahren im Wohnbau in Bayern im November 2003 nach Gebäudeart und Private Haushalte als Bauherren	17
6. Genehmigte neue Wohn- und Nichtwohngebäude in Bayern im November 2003 nach Gebäudeart, Rauminhalt, veranschlagte Kosten und dem überwiegend verwendeten Baustoff	18
7. Genehmigte neue Wohn- und Nichtwohngebäude in Bayern im November 2003 nach Gebäudeart, Rauminhalt und der überwiegenden Beheizung	19
8. Genehmigte neue Wohn- und Nichtwohngebäude in Bayern im November 2003 nach Gebäudeart, Rauminhalt und der überwiegend verwendeten Heizenergie	19

Erläuterungen

Die Statistiken der Bautätigkeit im Hochbau sind angeordnet durch das Gesetz über die Statistik der Bautätigkeit im Hochbau und die Fortschreibung des Wohnungsbestandes (Hochbaustatistikgesetz - HBauStatG) vom 5. Mai 1998 (BGBl. I S. 869) in Verbindung mit dem Gesetz über die Statistik für Bundeszwecke (Bundesstatistikgesetz - BStatG) vom 22. Januar 1987 (BGBl. I S. 462, 565), zuletzt geändert durch Artikel 2 des Gesetzes vom 16. Juni 1998 (BGBl. I S. 1300). Die Hochbaustatistik erstreckt sich auf genehmigungs- oder zustimmungsbedürftige, sowie kenntnisgabe- oder anzeigepflichtige oder einem Genehmigungsverfahren unterliegende Baumaßnahmen, bei denen Wohnraum oder sonstiger Nutzraum geschaffen oder verändert wird.

Gebäude, die im Gebiet eines gültigen Bebauungsplanes gebaut werden sollen, bedürfen gemäß Art. 64 der Bayerischen Bauordnung (BayBO) keiner Genehmigung. Für sie gilt das **Genehmigungsfreistellungsverfahren**.

In den Ergebnissen der Baugenehmigungsstatistik (Tabellen 1 bis 8) sind auch Bauvorhaben nachgewiesen, die seit 1. Juni 1994 aufgrund der neuen Bauordnung im Rahmen von Genehmigungsverfahren durchgeführt werden. Ergebnisse über diese Bauvorhaben sind in Tabelle 5 gesondert aufgeführt.

Abweichungen in den Summen erklären sich durch Runden der Zahlen oder aus dem neuesten Stand der Daten, z.B. eingearbeitete Tekturen.

Ausgewählte Begriffe

Erhebungseinheit ist das Gebäude bzw. die Baumaßnahme. Im Nichtwohnbau werden Bagatellbauten - mit Ausnahme von Gebäuden mit Wohnraum - bis zu einem Volumen von 350 m³ Rauminhalt oder 18 000 € veranschlagte Kosten des Bauwerkes nicht erfasst. Unter Errichtung neuer Gebäude werden Neu- und Wiederaufbauten verstanden. Als Wiederaufbau gilt der Aufbau zerstörter oder abgerissener Gebäude ab Oberkante des noch vorhandenen Kellergeschosses. Baumaßnahmen an bestehenden Gebäuden sind bauliche Veränderungen an bestehenden Gebäuden durch Umbau-, Ausbau-, Erweiterungs- oder Wiederherstellungsmaßnahmen.

Als **Gebäude** gelten nach der Systematik der Bauwerke selbständig benutzbare, überdachte Bauwerke, die auf Dauer errichtet sind und von Menschen betreten werden können. Sie dienen dem Schutz von Menschen, Tieren oder Sachen. Dabei kommt es auf die Umschließung durch Wände nicht an. Gebäude in diesem Sinne sind auch selbständig benutzbare, unterirdische Bauwerke. Unterkünfte, wie z.B. Baracken, Gartenlauben, Behelfsheime u. dgl., die nur für begrenzte Dauer errichtet oder von geringem Wohnwert sind, werden - ebenso wie behelfsmäßige Nichtwohnbauten und freistehende selbständige Konstruktionen - nicht zu den Gebäuden gerechnet.

Ein Bauwerk gilt als **Fertigteilbau**, wenn geschosshohe oder raumbreite tragende Fertigteile für Außen- oder Innenwände verwendet werden. Dazu zählen auch Gebäude, bei denen nur der überwiegende Teil der tragenden Konstruktion (gemessen am Rauminhalt) aus Fertigteilen besteht.

Überwiegend verwendeter Baustoff ist derjenige, der bei der Erstellung der tragenden Konstruktion des Gebäudes überwiegend Verwendung findet.

Als **Kosten des Bauwerks** werden die zum Zeitpunkt der Baugenehmigung veranschlagten Kosten der Baukonstruktion (einschl. Erdarbeiten), die Kosten der Installation, deren betriebstechnische Anlagen und die Kosten für betriebliche Einbauten sowie für besondere Bauausführungen erfasst. Sie schließen die Umsatzsteuer ein.

Nichtwohngebäude sind Gebäude, die überwiegend für Nichtwohnzwecke (gemessen an der Gesamtnutzfläche) bestimmt sind.

Als **Nutzfläche** (ohne Wohnfläche) gilt entsprechend DIN 277 derjenige Teil der Netto-Grundfläche (ohne Wohnfläche), der der Zweckbestimmung und Nutzung des Bauwerkes dient. Zur Nutzfläche gehören nicht die Konstruktions-, Funktions- und Verkehrsflächen.

Der **Rauminhalt** von Bauwerken ist entsprechend DIN 277 das von den äußeren Begrenzungsflächen eines Gebäudes eingeschlossene Volumen; d.h. das Produkt aus der überbauten Fläche und der anzusetzenden Höhe.

Die **Wohnfläche** von Wohnungen (entsprechend der 11. Berechnungsverordnung) ist die Summe der anrechenbaren Grundflächen der Räume, die ausschließlich zu einer Wohnung gehören.

Wohngebäude sind Gebäude, die mindestens zur Hälfte (gemessen an der Gesamtnutzfläche) Wohnzwecken dienen. Ferien-, Sommer- und Wochenendhäuser mit einer Mindestgröße von 50 m² Wohnfläche rechnen ebenfalls dazu.

Wohngebäude mit Eigentumswohnungen sind Wohngebäude, die ausschließlich Wohneinheiten enthalten, an denen durch Eintragung im Wohnungsgrundbuch Sondereigentum nach den Vorschriften des Wohnungseigentumsgesetzes begründet worden ist oder werden soll.

Ein **Einzelhaus** ist ein einzelnes, freistehendes Wohngebäude. Es kann auch aus mehreren Gebäudeteilen bestehen. Ein Einzelhaus kann ein Ein-, Zwei- oder Mehrfamilienhaus sein. Ein **Doppelhaus** besteht aus zwei Wand an Wand gebauten Wohngebäuden, die durch massive und vom Keller bis zum Dach reichende Wände (Brandmauer) getrennt sind. Diese Gebäude können Ein-, Zwei- oder Mehrfamilienhäuser sein. Doppelhaushälften werden als separate Gebäude nachgewiesen

Ein **gereihtes Haus** ist ein Wohngebäude, das mit mindestens zwei, anderen Wohngebäuden gleichen Typs (Ein-, Zwei- oder Mehrfamilienhaus) aneinander gebaut ist. Die einzelnen Gebäude können auch seitlich oder in der Höhe versetzt sein. Entscheidend für die Zuordnung "gereihtes Haus" (Reihenhaus) ist die Begrenzung dieser Gebäude durch die Baugrundstücke, d.h. eine Gebäudeteilseite muss unmittelbar auf der Grundstücksgrenze liegen. Bei Gebäuden ohne separaten Garagenteil bilden die Gebäudegrenzen beidseitig die Grundstücksgrenzen. Die Reiheneckhäuser, die in vielen Fällen auf größeren Grundstücksanteilen errichtet wurden, werden ebenfalls zu den gereihten Häusern gerechnet.

Wohnheime sind Wohngebäude, in denen bestimmte Personengruppen gemeinschaftlich wohnen. Sie dienen primär dem Wohnen, können sowohl "Wohnungen" als auch "sonstige Wohneinheiten" enthalten und besitzen Gemeinschaftseinrichtungen (Gemeinschaftsverpflegung, Gemeinschaftsräume usw.).

Die **Wohneinheiten** werden in **Wohnungen und in sonstige Wohneinheiten** unterschieden. Eine Wohnung besteht aus einem oder mehreren Räumen, die die Führung eines Haushalts ermöglichen, darunter stets eine Küche oder ein Raum mit fest installierter Kochgelegenheit. Eine Wohnung hat grundsätzlich einen eigenen abschließbaren Zugang unmittelbar vom Freien, einem Treppenhaus oder einem Vorraum ferner Wasserversorgung, Abguss und Toilette, die auch außerhalb des Wohnungsabschlusses liegen können,

Sonstige Wohneinheiten sind alle übrigen Wohneinheiten ohne Küche oder Kochnische. Zu ihnen zählen vor allem einzelne oder zusammenhängende Räume in Wohnheimen für die ständige wohnliche Unterbringung der Heimbewohner

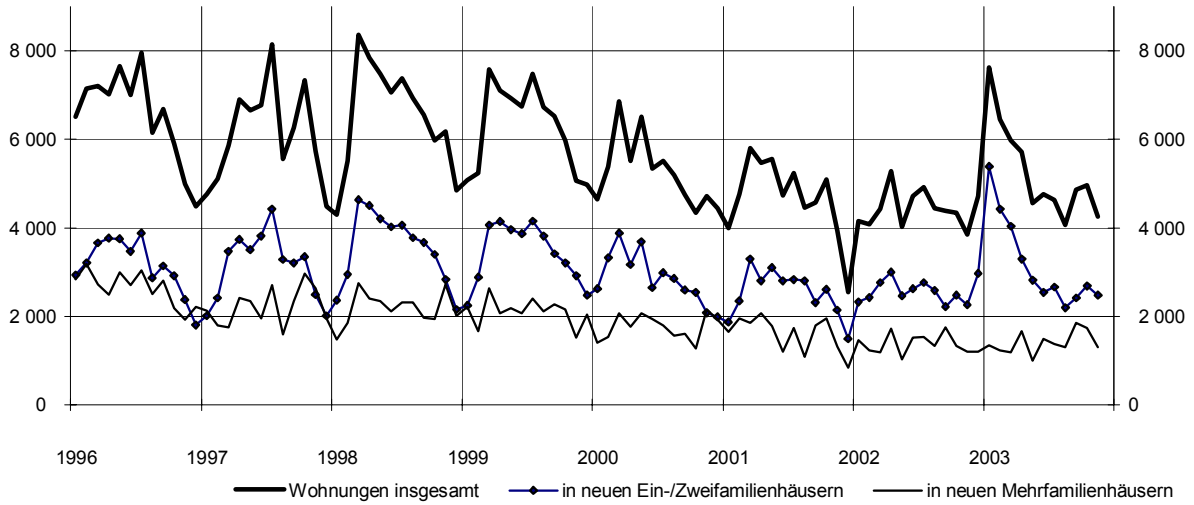
Zu den **Wohnräumen** zählen alle Zimmer (Wohn- und Schlafräume mit 6 und mehr m² Wohnfläche) und Küchen. Nicht als Zimmer gelten Nebenräume wie Abstellräume, Speisekammern, Flure, Baderäume und Toiletten.

1. Baugenehmigungen in Bayern seit 1970

Berichts- zeitraum	Errichtung neuer Gebäude								Wohnungen ins- gesamt 2)	
	Wohnbau 1)				Nichtwohnbau 1)					
	Gebäude	Raum- inhalt	Wohnungen	Veranschlagte Kosten des Bauwerks	Gebäude	Raum- inhalt	Nutzfläche	Veranschlagte Kosten des Bauwerks		
	Anzahl	1 000 m³	Anzahl	1 000 EUR	Anzahl	1 000 m³	100 m²	1 000 EUR		
1999	Januar	2 187	2 854	4 465	666 650	586	3 375	5 427	407 449	5 075
	Februar	2 735	3 186	4 532	729 993	762	3 519	5 758	503 602	5 239
	März	3 809	4 652	6 689	1 069 833	1 085	4 975	7 703	658 731	7 577
	April	3 892	4 420	6 207	1 017 951	995	4 169	6 645	539 292	7 097
	Mai	3 702	4 357	6 146	999 721	965	4 283	6 738	475 616	6 923
	Juni	3 681	4 214	5 920	972 774	1 034	5 682	7 860	562 508	6 748
	Juli	3 957	4 612	6 550	1 067 222	1 005	4 682	7 714	545 423	7 475
	August	3 595	4 160	5 933	968 168	961	4 966	7 914	520 891	6 715
	September ..	3 265	4 025	5 684	919 476	995	4 827	7 709	658 488	6 518
	Oktober	3 110	3 558	5 358	833 721	762	3 349	5 412	430 866	5 976
	November	2 813	3 008	4 431	701 299	749	4 565	6 688	484 010	5 054
	Dezember ...	2 426	2 967	4 516	689 539	578	2 981	4 990	479 402	4 961
2000	Januar	2 536	2 889	4 022	676 154	640	2 483	4 076	367 839	4 644
	Februar	3 157	3 630	4 845	844 857	733	3 190	4 916	428 087	5 382
	März	3 708	4 316	5 939	988 448	960	5 338	9 189	669 642	6 841
	April	3 003	3 499	4 930	813 409	912	3 797	6 630	441 188	5 518
	Mai	3 527	4 030	5 743	941 426	1 124	4 712	7 828	625 856	6 515
	Juni	2 558	3 095	4 579	732 732	894	3 542	5 956	435 445	5 333
	Juli	2 856	3 255	4 767	762 177	976	4 731	7 528	557 567	5 516
	August	2 731	3 122	4 410	724 863	906	4 069	6 657	433 094	5 182
	September ..	2 501	2 891	4 196	675 220	806	3 887	6 097	463 098	4 748
	Oktober	2 440	2 739	3 820	650 879	798	3 429	5 597	375 263	4 350
	November ...	2 080	2 567	4 226	611 812	780	3 569	5 635	457 700	4 709
	Dezember ...	2 035	2 442	3 902	564 617	656	3 413	5 566	494 269	4 429
2001	Januar	1 827	2 295	3 509	542 726	604	3 367	5 379	456 863	3 997
	Februar	2 324	2 858	4 301	675 992	719	4 065	6 360	487 262	4 764
	März	3 205	3 746	5 145	860 336	893	4 644	7 425	692 301	5 803
	April	2 751	3 305	4 851	782 875	802	4 263	6 887	542 488	5 476
	Mai	3 012	3 381	4 865	789 211	913	4 111	6 919	544 132	5 554
	Juni	2 666	3 018	4 006	703 960	858	4 447	6 608	509 027	4 737
	Juli	2 768	3 216	4 570	754 644	852	5 333	9 177	794 169	5 242
	August	2 629	2 947	3 897	674 977	816	5 074	7 928	692 213	4 452
	September ..	2 273	2 769	4 104	656 377	692	3 729	5 645	459 660	4 566
	Oktober	2 580	3 003	4 562	718 388	759	3 812	6 252	484 006	5 100
	November ...	2 111	2 376	3 457	555 012	716	4 764	8 065	592 041	3 932
	Dezember ...	1 464	1 669	2 334	394 873	452	2 533	4 314	400 910	2 543
2002	Januar	2 265	2 673	3 775	639 278	570	3 347	5 398	462 556	4 149
	Februar	2 365	2 697	3 654	634 229	612	3 823	5 619	509 527	4 076
	März	2 676	2 994	3 945	713 716	754	3 226	5 260	450 530	4 423
	April	2 895	3 335	4 716	780 575	903	4 443	7 208	536 448	5 275
	Mai	2 375	2 628	3 483	621 881	719	3 538	5 092	367 526	4 018
	Juni	2 561	2 921	4 139	701 251	840	3 521	5 742	446 033	4 703
	Juli	2 701	3 067	4 282	737 964	854	4 329	6 721	524 048	4 910
	August	2 497	2 760	3 904	665 407	742	3 197	5 095	462 969	4 435
	September ..	2 229	2 612	3 966	628 174	617	2 886	4 711	396 884	4 379
	Oktober	2 442	2 675	3 813	642 436	698	5 251	7 577	873 287	4 340
	November ...	2 207	2 459	3 461	577 836	557	4 251	6 063	546 152	3 837
	Dezember ...	2 810	3 154	4 165	745 521	444	3 186	4 857	574 558	4 724
2003	Januar	5 025	5 470	6 733	1 280 082	409	2 774	4 001	323 529	7 630
	Februar	4 161	4 607	5 648	1 073 730	508	2 350	3 779	287 717	6 448
	März	3 767	4 203	5 205	987 038	633	4 700	7 963	512 253	5 979
	April	3 121	3 660	4 955	864 310	716	3 591	5 567	413 801	5 700
	Mai	2 703	2 987	3 821	707 661	788	3 936	5 819	508 026	4 558
	Juni	2 465	2 864	4 041	679 291	727	4 021	6 416	499 043	4 758
	Juli	2 587	2 930	4 033	684 682	864	3 813	5 797	378 145	4 627
	August	2 136	2 487	3 495	586 172	660	2 999	4 608	356 646	4 053
	September ..	2 391	2 880	4 267	690 240	714	4 269	5 638	397 038	4 862
	Oktober	2 596	3 010	4 433	707 468	741	2 992	4 681	323 036	4 956
	November ...	2 376	2 626	3 764	622 729	601	2 602	4 371	357 744	4 253
	Dezember ...									

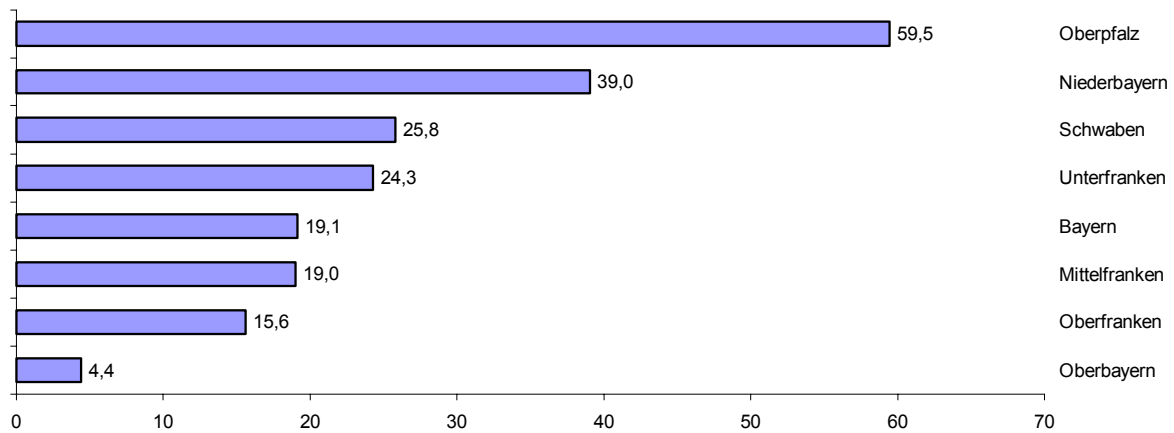
1) Wohnheime bis einschl. 1978 beim Nichtwohnbau, ab 1979 beim Wohnbau. - 2) In Wohn- und Nichtwohngebäuden einschl. Baumaßnahmen an bestehenden Gebäuden.

Genehmigte Wohnungen seit Januar 1996



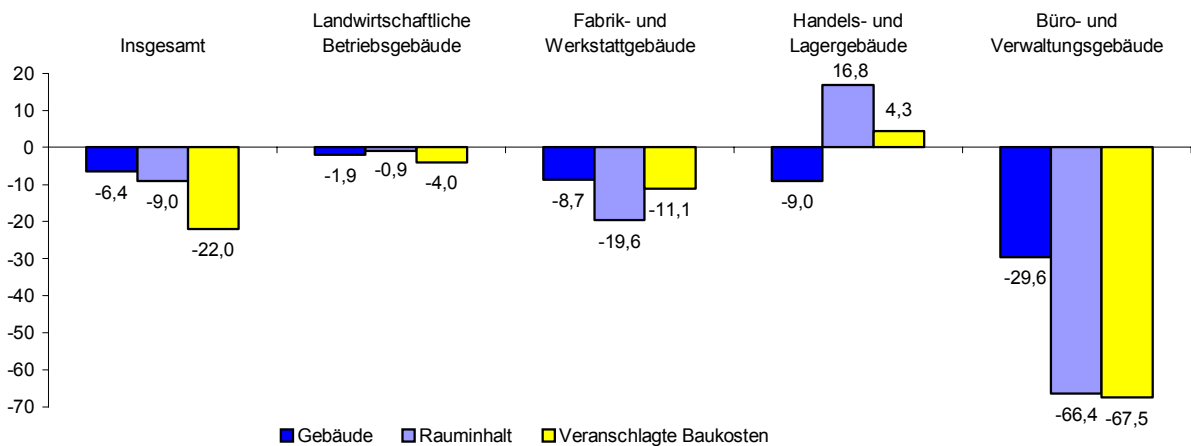
Genehmigte Wohnungen in den Regierungsbezirken von Januar bis November 2003

Veränderung gegenüber dem Vergleichszeitraum des Vorjahres in %



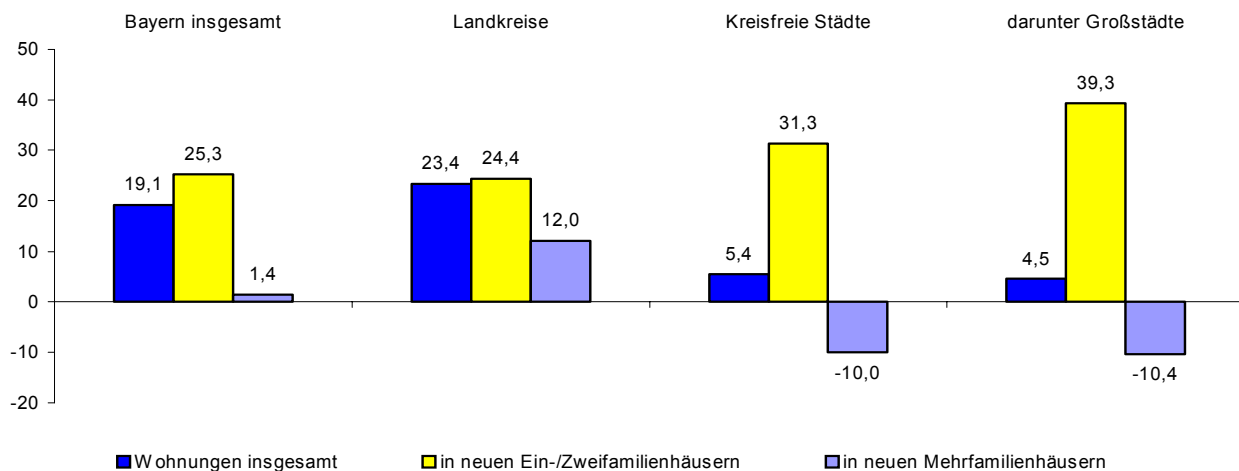
Genehmigte Nichtwohngebäude in Bayern von Januar bis November 2003

Veränderung gegenüber dem Vergleichszeitraum des Vorjahres in %



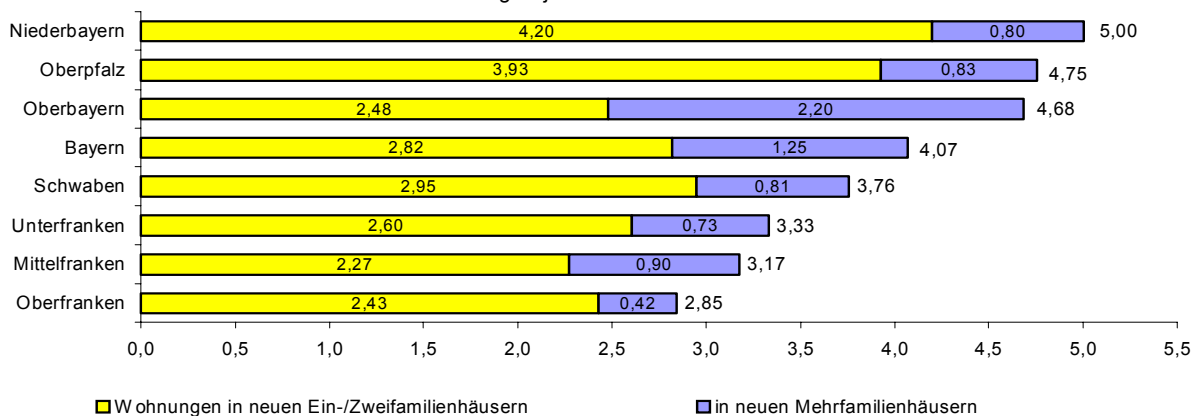
Genehmigte Wohnungen in den kreisfreien Städten und Landkreisen von Januar bis November 2003

Veränderung gegenüber dem Vergleichszeitraum des Vorjahres in %



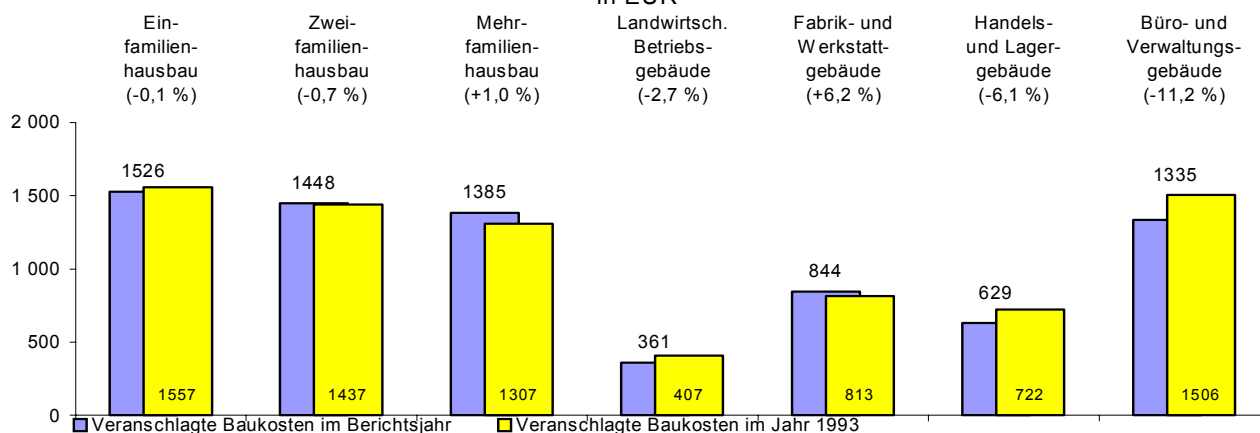
Genehmigte Wohnungen in neuen Wohngebäuden je 1 000 Einwohner von Januar bis November 2003

Wohnungen je 1 000 Einwohner



Veranschlagte Baukosten je m² Wohn- bzw. Nutzfläche von Januar bis November 2003 sowie im Jahr 1993

in Klammern Veränderung gegenüber dem Vergleichszeitraum des Vorjahres in %
in EUR



2. Baugenehmigungen im Wohn- und Nichtwohnbau

Lfd. Nr.	Gebäudeart Bauherr	Errichtung neuer				
		Gebäude	Rauminhalt	Nutzfläche	Wohnungen	
					insgesamt	Wohnfläche
		Anzahl	1 000 m³	100 m²	Anzahl	100 m²
Wohnbau						
1	Wohngebäude mit einer Wohnung	1 936	1 709	863	1 936	2 695
2	zwei Wohnungen	268	367	159	536	606
3	drei oder mehr Wohnungen 2)	172	550	193	1 292	1 022
4	darunter Wohnheime	1	10	8	-	-
5	Wohngebäude insgesamt	2 376	2 626	1 214	3 764	4 323
6	darunter Wohngebäude mit Eigentumswohnungen	114	364	119	927	700
Von den Wohngebäuden entfielen auf:						
7	Öffentliche Bauherren	3	3	1	3	5
8	Unternehmen	564	768	300	1 475	1 395
9	davon Wohnungsunternehmen	483	632	239	1 269	1 180
10	Immobilienfonds	2	3	-	7	5
11	sonstige Unternehmen	79	133	60	199	210
12	Private Haushalte	1 805	1 836	902	2 257	2 907
13	Organisationen ohne Erwerbszweck	4	20	12	29	17
Nichtwohnbau						
14	Anstaltsgebäude	8	130	275	-	-
15	Büro- und Verwaltungsgebäude	27	133	222	8	9
16	Landwirtschaftliche Betriebsgebäude	186	500	772	7	11
17	Nichtlandwirtschaftliche Betriebsgebäude	342	1 635	2 823	49	42
18	darunter Fabrik- und Werkstattgebäude	80	619	750	16	19
19	Handels- und Lagergebäude	129	732	1 392	10	11
20	Hotels und Gaststätten	23	121	246	19	8
21	Sonstige Nichtwohngebäude	38	204	279	12	12
22	Nichtwohngebäude insgesamt	601	2 602	4 371	76	74
Von den Nichtwohngebäuden entfielen auf:						
23	Öffentliche Bauherren	48	150	242	1	1
24	Unternehmen	446	2 185	3 667	49	44
25	davon Land- und Forstwirtschaft, Tierhaltung, Fischerei	192	502	778	7	11
26	Produzierendes Gewerbe	105	700	862	14	16
27	Handel, Kreditinstitute und Versicherungs- gewerbe, Dienstleistungen, Verkehr- und Nachrichtenübermittlung	149	983	2 027	28	18
28	Private Haushalte	87	106	195	18	22
29	Organisationen ohne Erwerbszweck	20	162	267	8	6

1) Einschl. Küchen und Wohnräume in sonstigen Wohneinheiten. - 2) Einschl. Wohnheime.

in Bayern im November 2003 nach Gebäudeart und Bauherren

Gebäude		Alle Baumaßnahmen						Lfd. Nr.
Wohnräume 1)	Veranschlagte Kosten des Bauwerks	Gebäude/ Baumaßnahmen	Nutzfläche	Wohnungen		Wohnräume 1)	Veranschlagte Kosten des Bauwerks	
				insgesamt	Wohnfläche			
Anzahl	1 000 €	Anzahl	100 m²	Anzahl	100 m²	Anzahl	1 000 €	
Wohnbau								
12 353	402 808	X	X	X	X	X	X	1
2 810	86 855	X	X	X	X	X	X	2
4 882	133 066	X	X	X	X	X	X	3
80	2 718	3	4	-	-	91	2 798	4
20 045	622 729	3 247	1 156	4 184	4 880	22 407	698 746	5
3 359	88 529	169	76	1 032	772	3 663	100 657	6
24	707	4	- 1	2	6	28	1 371	7
6 523	181 047	626	257	1 572	1 472	6 868	193 128	8
5 594	149 358	509	205	1 343	1 224	5 802	156 138	9
17	748	2	-	7	5	17	748	10
912	30 941	115	52	222	243	1 049	36 242	11
13 334	435 957	2 609	890	2 576	3 382	15 328	498 099	12
164	5 018	8	10	34	20	183	6 148	13
Nichtwohnbau								
-	41 481	15	294	3	2	13	52 557	14
43	29 383	45	260	- 2	1	8	44 004	15
41	28 251	201	791	10	12	50	29 109	16
181	192 203	450	3 033	44	43	170	213 180	17
81	78 490	103	849	16	21	82	84 862	18
48	59 826	179	1 472	8	10	43	69 100	19
36	29 595	40	268	15	7	26	33 907	20
50	66 426	69	337	14	11	47	88 055	21
315	357 744	780	4 715	69	70	288	426 905	22
5	42 332	67	281	1	- 1	- 4	63 496	23
191	243 836	553	3 932	40	40	165	278 441	24
41	29 186	213	815	10	12	50	31 917	25
69	79 082	128	953	12	14	61	84 802	26
81	135 568	212	2 164	18	14	54	161 722	27
93	13 979	119	212	17	22	86	18 014	28
26	57 597	41	289	11	8	41	66 954	29

3. Baugenehmigungen im Wohn- und Nichtwohnbau

Schl.-Nr.	Gebiet	Errichtung neuer Wohngebäude									
		Insgesamt					dar. mit 1 oder 2 Wohnungen				
		Gebäude	Raum-inhalt	Woh-nungen	Wohn-fläche	Veran-schlagte Kosten	Gebäude	Raum-inhalt	Woh-nungen	Wohn-fläche	Veran-schlagte Kosten
		Anzahl	1 000 m³	Anzahl	100 m²	1 000 €	Anzahl	1 000 m³	Anzahl	100 m²	1 000 €

Zusammenstellung nach Regierungsbezirken

1	Oberbayern	769	975	1 535	1 613	239 894	678	670	787	1 051	163 739
2	Niederbayern	347	364	462	591	80 839	335	337	384	542	74 964
3	Oberpfalz	251	272	383	444	59 924	234	220	262	340	48 912
4	Oberfranken	162	143	189	233	33 433	158	137	173	220	31 633
5	Mittelfranken	310	311	427	518	73 176	292	243	299	400	56 419
6	Unterfranken	191	200	281	342	49 546	181	173	213	283	42 981
7	Schwaben	346	361	487	582	85 917	326	296	354	465	71 015
	Bayern	2 376	2 626	3 764	4 323	622 729	2 204	2 076	2 472	3 301	489 663
	Landkreise	1 951	2 108	2 724	3 357	495 369	1 850	1 798	2 098	2 832	423 441
	Kreisfreie Städte	425	519	1 040	969	127 360	354	277	374	471	66 222
	dar. Großstädte 1)	305	396	830	754	97 980	246	189	260	324	45 065

Regierungsbezirk Oberbayern

Kreisfreie Städte

161	Ingolstadt	25	23	33	37	5 460	24	21	27	33	4 934
162	München	99	157	387	307	44 263	70	55	76	96	15 358
163	Rosenheim	11	8	12	14	2 219	11	8	12	14	2 219
	Zusammen	135	189	432	358	51 942	105	84	115	143	22 511

Landkreise

171	Altötting	24	27	33	41	6 645	21	21	23	32	5 131
172	Berchtesgadener Land	10	14	17	21	2 890	9	10	10	15	2 142
173	Bad Tölz-Wolfratshausen	33	33	47	55	8 948	30	27	34	45	7 352
174	Dachau	52	59	77	93	14 553	47	46	54	71	10 827
175	Ebersberg	13	13	14	20	3 208	13	13	14	20	3 208
176	Eichstätt	62	66	71	100	15 267	61	64	65	96	14 720
177	Erding	36	40	54	59	9 132	32	32	38	45	7 250
178	Freising	35	69	128	114	15 276	26	31	33	46	7 411
179	Fürstenfeldbruck	23	32	48	50	8 817	19	17	22	28	4 683
180	Garmisch-Partenkirchen	5	7	8	11	1 620	5	7	8	11	1 620
181	Landsberg am Lech	30	28	31	45	6 806	30	28	31	45	6 806
182	Miesbach	5	4	6	7	1 189	5	4	6	7	1 189
183	Mühldorf a. Inn	27	25	30	39	5 943	27	25	30	39	5 943
184	München	62	85	139	148	20 958	53	48	64	84	12 592
185	Neuburg-Schrobenhausen	34	46	53	66	11 386	32	39	36	53	9 642
186	Pfaffenhofen a.d. Ilm	47	61	76	94	13 781	42	51	53	77	11 723
187	Rosenheim	77	85	121	143	19 584	70	68	88	111	15 676
188	Starnberg	15	44	84	71	10 229	11	13	16	19	3 394
189	Traunstein	22	24	28	35	5 812	21	21	23	30	5 162
190	Weilheim-Schongau	22	24	38	42	5 908	19	19	24	33	4 757
	Zusammen	634	786	1 103	1 255	187 952	573	585	672	908	141 228
1	Oberbayern	769	975	1 535	1 613	239 894	678	670	787	1 051	163 739

1) München, Nürnberg, Augsburg, Würzburg, Regensburg, Ingolstadt, Fürth, Erlangen

in Bayern im November 2003 nach Kreisen

noch: Errichtung neuer Wohngebäude		Errichtung neuer Nichtwohngebäude					Alle Baumaßnahmen						Schl.-Nr.
dar. mit Eigentumswohnungen		Gebäude	Rauminhalt	Nutzfläche	Wohnungen	Veranschlagte Kosten	Gebäude/Baumaßnahmen	Nutzfläche	Wohnungen	dar. im Freistellungsverfahren	Wohnfläche	Veranschlagte Kosten	
Gebäude	Wohnungen												
Anzahl		Anzahl	1 000 m³	100 m²	Anzahl	1 000 €	Anzahl	100 m²	Anzahl	Anzahl	100 m²	1 000 €	

Zusammenstellung nach Regierungsbezirken

58	553	178	979	1 522	46	183 197	1 256	1 953	1 711	395	1 809	467 296	1
10	40	94	329	387	6	23 576	561	569	508	185	664	118 634	2
11	79	55	209	333	3	26 841	411	460	457	94	530	101 672	3
4	9	38	69	115	4	5 797	288	269	216	68	275	47 735	4
13	113	74	489	1 128	6	59 138	517	1 304	484	150	604	150 679	5
3	30	46	246	388	4	27 770	376	574	344	108	413	104 005	6
15	103	116	281	498	7	31 425	618	740	533	164	656	135 630	7
114	927	601	2 602	4 371	76	357 744	4 027	5 870	4 253	1 164	4 950	1 125 651	
56	371	530	1 943	2 915	65	224 461	3 328	4 250	3 075	932	3 835	812 690	
58	556	71	659	1 456	11	133 283	699	1 620	1 178	232	1 115	312 961	
51	494	49	611	1 361	10	126 911	501	1 451	947	154	877	266 942	

Regierungsbezirk Oberbayern

1	6	5	62	119	-	17 817	31	123	34	5	38	23 427	161
28	287	24	164	283	5	58 479	195	290	442	100	366	124 383	162
-	-	3	3	9	-	327	19	12	14	5	16	2 738	163
29	293	32	229	411	5	76 623	245	425	490	110	420	150 548	
1	4	4	•	•	-	•	34	34	33	15	42	9 407	171
1	7	7	16	27	1	1 979	29	32	21	4	25	6 019	172
1	6	16	64	88	2	11 825	62	121	52	11	64	22 031	173
5	23	4	30	37	-	2 655	70	73	80	10	99	18 323	174
-	-	5	38	94	14	10 607	29	109	29	6	28	14 821	175
1	6	5	6	10	1	771	81	31	79	36	109	16 720	176
1	7	10	24	42	-	1 773	51	65	56	22	64	11 451	177
5	66	9	36	55	6	4 863	49	95	137	37	124	20 409	178
2	17	7	30	47	2	1 913	55	65	54	11	58	11 746	179
-	-	-	-	-	-	-	6	8	8	1	11	1 941	180
-	-	9	108	108	1	4 952	52	127	38	5	51	12 705	181
-	-	7	24	32	1	1 389	23	36	6	1	12	3 831	182
-	-	5	11	18	-	565	58	33	38	11	54	9 582	183
1	21	9	57	96	1	13 522	89	138	142	1	154	36 176	184
2	17	7	18	26	1	1 413	44	45	57	22	71	13 128	185
1	8	7	20	31	3	5 276	59	54	83	21	102	19 517	186
3	18	6	15	21	3	1 775	93	47	131	45	154	22 476	187
3	49	2	•	•	-	•	26	24	89	-	75	11 117	188
-	-	17	219	324	5	38 289	52	335	46	13	44	45 133	189
2	11	10	21	32	-	1 763	49	55	42	13	48	10 215	190
29	260	146	750	1 111	41	106 574	1 011	1 528	1 221	285	1 389	316 748	
58	553	178	979	1 522	46	183 197	1 256	1 953	1 711	395	1 809	467 296	1

3. Baugenehmigungen im Wohn- und Nichtwohnbau

Schl.-Nr.	Gebiet	Errichtung neuer Wohngebäude									
		Insgesamt					dar. mit 1 oder 2 Wohnungen				
		Gebäude	Rauminhalt	Wohnungen	Wohnfläche	Veranschlagte Kosten	Gebäude	Rauminhalt	Wohnungen	Wohnfläche	Veranschlagte Kosten
		Anzahl	1 000 m³	Anzahl	100 m²	1 000 €	Anzahl	1 000 m³	Anzahl	100 m²	1 000 €
Regierungsbezirk Niederbayern											
Kreisfreie Städte											
261	Landshut	27	27	55	46	6 022	25	22	29	38	4 957
262	Passau	12	10	17	20	2 328	11	8	11	16	1 727
263	Straubing	6	9	16	14	2 232	4	3	4	5	780
	Zusammen	45	47	88	80	10 582	40	33	44	58	7 464
Landkreise											
271	Deggendorf	37	40	54	66	8 469	35	35	39	56	7 491
272	Freyung-Grafenau	22	23	25	38	5 150	21	22	22	35	4 767
273	Kelheim	49	53	65	85	12 228	46	49	52	74	11 147
274	Landshut	32	35	40	52	7 972	32	35	40	52	7 972
275	Passau	55	55	65	95	12 131	55	55	65	95	12 131
276	Regen	11	10	12	17	2 323	11	10	12	17	2 323
277	Rottal-Inn	32	37	37	58	7 545	32	37	37	58	7 545
278	Straubing-Bogen	50	50	60	80	11 414	49	48	57	77	11 099
279	Dingolfing-Landau	14	13	16	20	3 025	14	13	16	20	3 025
	Zusammen	302	317	374	511	70 257	295	304	340	484	67 500
2	Niederbayern	347	364	462	591	80 839	335	337	384	542	74 964
Regierungsbezirk Oberpfalz											
Kreisfreie Städte											
361	Amberg	11	•	12	•	•	11	•	12	•	•
362	Regensburg	37	63	132	125	13 475	25	21	27	37	4 732
363	Weiden i.d.OPf.	1	•	1	•	•	1	•	1	•	•
	Zusammen	49	72	145	142	15 508	37	30	40	53	6 765
Landkreise											
371	Amberg-Weizbach	13	11	16	18	2 361	13	11	16	18	2 361
372	Cham	25	26	28	37	5 592	25	26	28	37	5 592
373	Neumarkt i.d.OPf.	20	23	23	33	5 086	20	23	23	33	5 086
374	Neustadt a.d.Waldnaab	34	31	40	49	6 764	33	29	37	45	6 324
375	Regensburg	70	68	79	102	15 239	68	62	72	96	14 057
376	Schwandorf	31	30	39	47	6 878	29	27	33	42	6 231
377	Tirschenreuth	9	11	13	16	2 496	9	11	13	16	2 496
	Zusammen	202	200	238	303	44 416	197	190	222	287	42 147
3	Oberpfalz	251	272	383	444	59 924	234	220	262	340	48 912

in Bayern im November 2003 nach Kreisen

noch: Errichtung neuer Wohngebäude		Errichtung neuer Nichtwohngebäude					Alle Baumaßnahmen						Schl.-Nr.
dar. mit Eigentumswohnungen		Gebäude	Rauminhalt	Nutzfläche	Wohnungen	Veranschlagte Kosten	Gebäude/Baumaßnahmen	Nutzfläche	Wohnungen	dar. im Freistellungsverfahren	Wohnfläche	Veranschlagte Kosten	
Gebäude	Wohnungen												
Anzahl		Anzahl	1 000 m³	100 m²	Anzahl	1 000 €	Anzahl	100 m²	Anzahl	Anzahl	100 m²	1 000 €	

Regierungsbezirk Niederbayern

1	5	1	•	•	-	•	28	10	55	30	46	6 597	261
1	6	-	-	-	-	-	16	- 1	21	8	25	2 562	262
2	12	2	•	•	-	•	9	10	16	2	14	2 718	263
4	23	3	7	9	-	1 023	53	19	92	40	85	11 877	

1	9	3	4	8	2	684	47	22	59	33	70	9 744	271
1	3	8	11	18	-	858	46	24	31	5	48	7 248	272
-	-	13	134	124	-	6 286	77	151	75	17	97	19 608	273
1	1	9	22	29	2	3 845	44	48	42	11	54	11 925	274
1	1	9	19	32	-	1 585	84	80	69	34	107	16 543	275
-	-	11	40	50	1	3 428	34	57	15	5	25	10 493	276
-	-	18	32	40	-	1 829	67	65	40	5	62	10 430	277
2	3	16	46	56	1	2 975	83	78	67	35	92	16 190	278
-	-	4	14	20	-	1 063	26	27	18	-	23	4 576	279
6	17	91	322	378	6	22 553	508	551	416	145	579	106 757	
10	40	94	329	387	6	23 576	561	569	508	185	664	118 634	2

Regierungsbezirk Oberpfalz

-	-	1	•	•	-	•	12	8	12	4	15	2 198	361
7	68	3	•	•	-	•	53	32	163	-	149	22 368	362
-	-	-	-	-	-	-	5	1	2	-	3	421	363
7	68	4	29	36	-	3 089	70	41	177	4	168	24 987	

-	-	3	15	23	-	1 021	24	26	18	4	23	3 857	371
-	-	11	34	55	-	2 157	62	78	42	9	55	11 215	372
1	2	10	27	40	1	3 121	49	56	34	3	47	10 104	373
1	3	9	13	18	1	1 143	57	36	47	25	58	8 910	374
1	4	6	13	21	-	800	87	61	83	34	108	16 910	375
-	-	9	59	111	1	14 659	45	125	41	14	50	21 776	376
1	2	3	20	29	-	851	17	37	15	1	21	3 913	377
4	11	51	180	297	3	23 752	341	419	280	90	362	76 685	
11	79	55	209	333	3	26 841	411	460	457	94	530	101 672	3

3. Baugenehmigungen im Wohn- und Nichtwohnbau

Schl.-Nr.	Gebiet	Errichtung neuer Wohngebäude									
		Insgesamt					dar. mit 1 oder 2 Wohnungen				
		Gebäude	Rauminhalt	Wohnungen	Wohnfläche	Veranschlagte Kosten	Gebäude	Rauminhalt	Wohnungen	Wohnfläche	Veranschlagte Kosten
		Anzahl	1 000 m³	Anzahl	100 m²	1 000 €	Anzahl	1 000 m³	Anzahl	100 m²	1 000 €
Regierungsbezirk Oberfranken											
Kreisfreie Städte											
461	Bamberg	13	10	16	16	2 577	12	9	12	14	2 143
462	Bayreuth	2	•	2	•	•	2	•	2	•	•
463	Coburg	3	3	3	4	646	3	3	3	4	646
464	Hof	1	•	1	•	•	1	•	1	•	•
	Zusammen	19	14	22	24	3 690	18	13	18	21	3 256
Landkreise											
471	Bamberg	20	19	24	30	4 098	19	17	21	26	3 629
472	Bayreuth	31	29	34	44	6 475	30	27	31	42	6 200
473	Coburg	8	6	10	11	1 376	8	6	10	11	1 376
474	Forchheim	37	35	41	55	7 998	37	35	41	55	7 998
475	Hof	9	7	10	12	1 728	9	7	10	12	1 728
476	Kronach	8	9	13	15	2 248	7	7	7	10	1 626
477	Kulmbach	4	3	5	5	768	4	3	5	5	768
478	Lichtenfels	16	14	18	23	3 160	16	14	18	23	3 160
479	Wunsiedel i.Fichtelgebirge	10	8	12	14	1 892	10	8	12	14	1 892
	Zusammen	143	129	167	210	29 743	140	124	155	199	28 377
4	Oberfranken	162	143	189	233	33 433	158	137	173	220	31 633
Regierungsbezirk Mittelfranken											
Kreisfreie Städte											
561	Ansbach	5	5	9	9	1 091	4	4	4	6	778
562	Erlangen	14	15	22	28	3 648	13	11	14	19	2 605
563	Fürth	16	13	20	24	2 907	14	9	14	16	1 890
564	Nürnberg	85	85	157	161	18 836	77	52	78	90	10 849
565	Schwabach	4	7	11	12	2 051	3	2	3	4	714
	Zusammen	124	126	219	233	28 533	111	79	113	134	16 836
Landkreise											
571	Ansbach	48	43	49	70	10 212	48	43	49	70	10 212
572	Erlangen-Höchstadt	36	38	35	49	9 896	35	28	35	49	7 178
573	Fürth	15	19	24	33	4 664	14	14	14	24	3 560
574	Nürnberger Land	22	22	24	34	5 119	22	22	24	34	5 119
575	Neustadt/Aisch-B.Windsh.	22	23	26	35	5 331	20	20	20	30	4 716
576	Roth	25	24	31	40	5 698	24	21	25	35	5 075
577	Weißenburg-Gunzenhausen ..	18	16	19	25	3 723	18	16	19	25	3 723
	Zusammen	186	185	208	286	44 643	181	164	186	266	39 583
5	Mittelfranken	310	311	427	518	73 176	292	243	299	400	56 419

in Bayern im November 2003 nach Kreisen

noch: Errichtung neuer Wohngebäude		Errichtung neuer Nichtwohngebäude					Alle Baumaßnahmen						Schl.-Nr.
dar. mit Eigentumswohnungen		Gebäude	Raum-inhalt	Nutzfläche	Woh-nungen	Veran-schlagte Kosten	Gebäude/Baumaß-nahmen	Nutzfläche	Woh-nungen	dar. im Frei-stellungs-verfahren	Wohn-fläche	Veran-schlagte Kosten	
Gebäude	Woh-nungen												
Anzahl		Anzahl	1 000 m³	100 m²	Anzahl	1 000 €	Anzahl	100 m²	Anzahl	Anzahl	100 m²	1 000 €	

Regierungsbezirk Oberfranken

-	-	-	-	-	-	-	24	15	13	-	16	4 981	461
-	-	-	-	-	-	-	2	•	2	-	•	•	462
-	-	3	7	12	-	362	7	12	3	-	4	1 018	463
-	-	-	-	-	-	-	3	•	2	-	•	•	464
-	-	3	7	12	-	362	36	26	20	-	27	6 682	
1	3	8	16	26	3	1 859	41	91	34	11	42	7 992	471
-	-	1	•	•	-	•	35	16	36	16	46	6 715	472
2	4	4	6	11	-	964	21	14	14	3	17	2 889	473
-	-	4	5	11	-	199	54	43	43	16	58	8 775	474
-	-	7	10	18	-	508	23	23	12	4	16	3 104	475
-	-	4	15	20	-	1 103	26	28	16	1	20	4 219	476
-	-	1	•	•	-	•	7	4	5	2	6	1 114	477
1	2	4	7	11	1	432	28	19	21	5	26	4 034	478
-	-	2	•	•	-	•	17	5	15	10	17	2 211	479
4	9	35	62	103	4	5 435	252	243	196	68	248	41 053	
4	9	38	69	115	4	5 797	288	269	216	68	275	47 735	4

Regierungsbezirk Mittelfranken

1	5	2	•	•	-	•	8	33	9	8	9	4 514	561
1	8	2	•	•	-	•	19	26	23	6	30	7 110	562
1	3	1	•	•	-	•	18	39	20	-	24	4 399	563
8	79	11	312	815	5	36 217	138	859	180	40	191	61 252	564
1	8	2	•	•	-	•	8	9	11	-	12	2 860	565
12	103	18	344	886	5	41 660	191	966	243	54	266	80 135	
-	-	13	18	34	1	1 022	93	50	62	37	85	13 118	571
-	-	2	•	•	-	•	52	32	37	13	56	11 642	572
1	10	7	40	70	-	9 740	24	74	26	4	35	14 722	573
-	-	7	6	12	-	504	39	32	29	1	41	6 478	574
-	-	11	27	46	-	2 175	41	52	32	16	46	9 737	575
-	-	11	38	51	-	2 014	46	66	35	13	46	8 465	576
-	-	5	•	•	-	•	31	32	20	12	29	6 382	577
1	10	56	145	242	1	17 478	326	338	241	96	338	70 544	
13	113	74	489	1 128	6	59 138	517	1 304	484	150	604	150 679	5

3. Baugenehmigungen im Wohn- und Nichtwohnbau

Schl.-Nr.	Gebiet	Errichtung neuer Wohngebäude									
		Insgesamt					dar. mit 1 oder 2 Wohnungen				
		Gebäude	Rauminhalt	Wohnungen	Wohnfläche	Veranschlagte Kosten	Gebäude	Rauminhalt	Wohnungen	Wohnfläche	Veranschlagte Kosten
		Anzahl	1 000 m ³	Anzahl	100 m ²	1 000 €	Anzahl	1 000 m ³	Anzahl	100 m ²	1 000 €
Regierungsbezirk Unterfranken											
Kreisfreie Städte											
661	Aschaffenburg	4	5	8	11	1 100	2	•	2	•	•
662	Schweinfurt	8	14	35	33	3 479	6	4	6	9	1 088
663	Würzburg	6	8	18	15	2 326	5	•	6	•	•
	Zusammen	18	27	61	58	6 905	13	11	14	20	2 881
Landkreise											
671	Aschaffenburg	19	23	27	38	5 910	17	19	21	31	4 930
672	Bad Kissingen	24	24	30	37	5 769	24	24	30	37	5 769
673	Rhön-Grabfeld	7	5	8	9	1 294	7	5	8	9	1 294
674	Haßberge	11	11	13	18	2 659	11	11	13	18	2 659
675	Kitzingen	30	29	33	44	6 894	30	29	33	44	6 894
676	Miltenberg	17	17	26	32	4 417	16	15	20	27	3 830
677	Main-Spessart	25	24	30	41	6 243	25	24	30	41	6 243
678	Schweinfurt	24	24	33	40	5 852	22	20	24	32	4 878
679	Würzburg	16	15	20	26	3 603	16	15	20	26	3 603
	Zusammen	173	173	220	284	42 641	168	162	199	264	40 100
6	Unterfranken	191	200	281	342	49 546	181	173	213	283	42 981
Regierungsbezirk Schwaben											
Kreisfreie Städte											
761	Augsburg	23	32	61	57	7 065	18	15	18	25	3 374
762	Kaufbeuren	5	6	5	7	1 578	5	6	5	7	1 578
763	Kempten (Allgäu)	4	4	4	6	1 018	4	4	4	6	1 018
764	Memmingen	3	2	3	4	539	3	2	3	4	539
	Zusammen	35	44	73	74	10 200	30	27	30	42	6 509
Landkreise											
771	Aichach-Friedberg	37	41	53	63	9 714	33	32	37	50	7 568
772	Augsburg	66	70	95	112	15 505	63	55	68	88	12 493
773	Dillingen a.d. Donau	14	13	15	18	2 952	14	13	15	18	2 952
774	Günzburg	26	19	26	31	4 631	26	19	26	31	4 631
775	Neu-Ulm	38	50	70	89	12 287	33	31	39	54	8 023
776	Lindau (Bodensee)	12	10	15	17	2 351	11	8	11	14	1 861
777	Ostallgäu	23	21	25	34	5 352	23	21	25	34	5 352
778	Unterallgäu	32	31	33	44	7 562	32	31	33	44	7 562
779	Donau-Ries	28	32	31	45	7 582	28	32	31	45	7 582
780	Oberallgäu	35	30	51	55	7 781	33	26	39	46	6 482
	Zusammen	311	318	414	508	75 717	296	269	324	424	64 506
7	Schwaben	346	361	487	582	85 917	326	296	354	465	71 015

in Bayern im November 2003 nach Kreisen

noch: Errichtung neuer Wohngebäude		Errichtung neuer Nichtwohngebäude					Alle Baumaßnahmen						Schl.-Nr.
dar. mit Eigentumswohnungen		Gebäude	Raum-inhalt	Nutzfläche	Woh-nungen	Veran-schlagte Kosten	Gebäude/Baumaß-nahmen	Nutzfläche	Woh-nungen	dar. im Frei-stellungs-verfahren	Wohn-fläche	Veran-schlagte Kosten	
Gebäude	Woh-nungen												
Anzahl		Anzahl	1 000 m³	100 m²	Anzahl	1 000 €	Anzahl	100 m²	Anzahl	Anzahl	100 m²	1 000 €	

Regierungsbezirk Unterfranken

-	-	-	-	-	-	-	13	3	9	1	13	1 765	661
1	26	5	•	•	1	•	22	39	50	14	36	8 146	662
-	-	1	•	•	-	•	10	62	19	3	16	14 318	663
1	26	6	27	76	1	8 709	45	104	78	18	65	24 229	
-	-	2	•	•	-	•	44	64	29	11	45	10 916	671
1	2	4	87	103	-	5 329	38	118	34	7	43	12 012	672
-	-	5	4	6	-	753	28	11	18	2	18	3 405	673
-	-	5	5	9	-	369	33	22	18	4	28	4 866	674
-	-	1	•	•	-	•	34	25	35	18	46	7 357	675
-	-	4	39	60	1	2 556	31	67	32	13	39	7 549	676
1	2	9	24	42	-	1 929	44	55	35	15	50	9 932	677
-	-	4	17	30	-	1 592	39	64	41	15	47	14 978	678
-	-	6	25	33	2	4 259	40	46	24	5	32	8 761	679
2	4	40	219	312	3	19 061	331	470	266	90	348	79 776	
3	30	46	246	388	4	27 770	376	574	344	108	413	104 005	6

Regierungsbezirk Schwaben

5	43	2	•	•	-	•	37	20	66	-	63	9 685	761
-	-	-	-	-	-	-	8	3	5	3	8	1 677	762
-	-	1	•	•	-	•	8	3	4	1	8	1 968	763
-	-	2	•	•	-	•	6	12	3	2	5	1 173	764
5	43	5	16	26	-	1 817	59	39	78	6	84	14 503	
-	-	8	14	21	-	1 226	55	42	56	19	69	11 684	771
2	24	8	18	30	4	2 625	101	75	111	40	129	22 586	772
-	-	10	34	64	-	3 094	31	71	16	6	21	6 294	773
-	-	10	23	40	1	2 162	47	49	29	11	37	8 119	774
5	22	4	10	17	-	1 104	55	65	76	11	97	16 801	775
-	-	13	24	38	1	2 070	39	46	16	9	22	5 060	776
-	-	19	71	137	-	9 955	44	150	25	9	35	15 717	777
-	-	16	30	59	1	3 576	61	90	38	21	50	12 086	778
1	2	7	16	22	-	897	50	51	35	12	51	9 708	779
2	12	16	24	45	-	2 899	76	62	53	20	60	13 072	780
10	60	111	265	472	7	29 608	559	701	455	158	571	121 127	
15	103	116	281	498	7	31 425	618	740	533	164	656	135 630	7

**4. Baugenehmigungen für Fertigteilbauten im Wohn- und Nichtwohnbau in Bayern im November 2003
nach Gebäudeart und Bauherren**

Lfd. Nr.	Gebäudeart Bauherr	Errichtung neuer Gebäude					Veranschlagte Kosten des Bauwerks 1 000 €
		Gebäude	Rauminhalt	Nutzfläche	Wohnungen		
					insgesamt	Wohnfläche	
Anzahl	1 000 m ³	100 m ²	Anzahl	100 m ²			
Wohnbau							
1	Wohngebäude mit einer Wohnung	249	203	102	249	335	49 364
2	zwei Wohnungen	27	28	9	54	52	6 807
3	drei oder mehr Wohnungen 1)	1	2	2	6	5	622
4	darunter Wohnheime	-	-	-	-	-	-
5	Wohngebäude insgesamt	277	233	114	309	392	56 793
6	darunter Wohngebäude mit Eigentumswohnungen	2	2	1	4	4	670
Von den Wohngebäuden entfielen auf:							
7	Öffentliche Bauherren	1	1	-	1	1	162
8	Unternehmen	18	15	6	24	25	3 658
9	davon Wohnungsunternehmen	15	13	4	21	21	3 180
10	Immobilienfonds	-	-	-	-	-	-
11	sonstige Unternehmen	3	2	2	3	5	478
12	Private Haushalte	258	218	107	284	365	52 973
13	Organisationen ohne Erwerbszweck	-	-	-	-	-	-
Nichtwohnbau							
14	Anstaltsgebäude	1	4	7	-	-	1 500
15	Büro- und Verwaltungsgebäude	7	19	33	1	1	2 582
16	Landwirtschaftliche Betriebsgebäude	38	136	206	-	-	6 211
17	Nichtlandwirtschaftliche Betriebsgebäude	91	804	1 448	2	3	59 306
18	darunter Fabrik- und Werkstattgebäude	31	244	269	2	3	15 491
19	Handels- und Lagergebäude	38	520	1 045	-	-	39 513
20	Hotels und Gaststätten	2	1	2	-	-	171
21	Sonstige Nichtwohngebäude	8	23	42	-	-	2 739
22	Nichtwohngebäude insgesamt	145	985	1 734	3	4	72 338
Von den Nichtwohngebäuden entfielen auf:							
23	Öffentliche Bauherren	11	15	31	-	-	2 838
24	Unternehmen	122	955	1 674	3	4	68 385
25	davon Land- und Forstwirtschaft, Tierhaltung, Fischerei	38	132	201	-	-	6 103
26	Produzierendes Gewerbe	38	302	326	2	3	17 215
27	Handel, Kreditinstitute und Versicherungs- gewerbe, Dienstleistungen, Verkehr- und Nachrichtenübermittlung	46	521	1 147	1	1	45 067
28	Private Haushalte	11	12	23	-	-	859
29	Organisationen ohne Erwerbszweck	1	4	7	-	-	256

1) Einschl. Wohnheime.

5. Genehmigungsfreistellungsverfahren im Wohnbau in Bayern im November 2003 nach Gebäudeart und Private Haushalte als Bauherren

Lfd. Nr.	Gebäudeart Bauherr	Errichtung neuer Gebäude 1)					Veranschlagte Kosten des Bauwerks 1 000 €
		Gebäude	Rauminhalt	Nutzfläche	Wohnungen		
					insgesamt	Wohnfläche	
Anzahl	1 000 m³	100 m²	Anzahl	100 m²			
Oberbayern							
1	Wohngebäude mit einer Wohnung	184	167	75	184	256	39 169
2	Wohngebäude mit zwei Wohnungen	30	42	17	60	66	9 538
3	Wohngebäude mit drei oder mehr Wohnungen	16	52	12	137	96	13 363
4	Wohngebäude zusammen	230	261	103	381	418	62 070
5	darunter erbaut durch private Haushalte	173	173	69	199	266	40 275
Niederbayern							
6	Wohngebäude mit einer Wohnung	110	100	49	110	159	22 306
7	Wohngebäude mit zwei Wohnungen	15	19	10	30	33	4 218
8	Wohngebäude mit drei oder mehr Wohnungen	5	10	5	39	17	1 897
9	Wohngebäude zusammen	130	129	64	179	209	28 421
10	darunter erbaut durch private Haushalte	111	112	59	150	179	24 965
Oberpfalz							
11	Wohngebäude mit einer Wohnung	73	62	31	73	92	13 729
12	Wohngebäude mit zwei Wohnungen	7	9	-	14	14	1 801
13	Wohngebäude mit drei oder mehr Wohnungen	1	1	2	3	3	247
14	Wohngebäude zusammen	81	71	33	90	108	15 777
15	darunter erbaut durch private Haushalte	80	71	32	89	107	15 596
Oberfranken							
16	Wohngebäude mit einer Wohnung	55	46	25	55	71	10 624
17	Wohngebäude mit zwei Wohnungen	6	7	4	12	13	1 445
18	Wohngebäude mit drei oder mehr Wohnungen	-	-	-	-	-	-
19	Wohngebäude zusammen	61	53	30	67	84	12 069
20	darunter erbaut durch private Haushalte	60	52	29	66	82	11 946
Mittelfranken							
21	Wohngebäude mit einer Wohnung	128	99	44	128	164	21 462
22	Wohngebäude mit zwei Wohnungen	2	3	-	4	5	666
23	Wohngebäude mit drei oder mehr Wohnungen	3	6	2	14	11	1 180
24	Wohngebäude zusammen	133	108	45	146	180	23 308
25	darunter erbaut durch private Haushalte	92	81	29	103	132	18 675
Unterfranken							
26	Wohngebäude mit einer Wohnung	55	51	37	55	80	12 436
27	Wohngebäude mit zwei Wohnungen	13	17	10	26	29	4 399
28	Wohngebäude mit drei oder mehr Wohnungen	1	2	1	6	5	587
29	Wohngebäude zusammen	69	70	48	87	114	17 422
30	darunter erbaut durch private Haushalte	67	66	45	79	106	16 480
Schwaben							
31	Wohngebäude mit einer Wohnung	139	116	59	139	181	26 951
32	Wohngebäude mit zwei Wohnungen	3	4	2	6	6	939
33	Wohngebäude mit drei oder mehr Wohnungen	2	8	-	13	13	1 753
34	Wohngebäude zusammen	144	127	61	158	200	29 643
35	darunter erbaut durch private Haushalte	90	89	44	102	131	20 853
Bayern							
36	Wohngebäude mit einer Wohnung	744	639	320	744	1 002	146 677
37	Wohngebäude mit zwei Wohnungen	76	101	43	152	166	23 006
38	Wohngebäude mit drei oder mehr Wohnungen	28	78	21	212	145	19 027
39	Wohngebäude insgesamt	848	819	384	1 108	1 313	188 710
40	darunter erbaut durch private Haushalte	673	643	306	788	1 003	148 790

1) Ohne Wohnheime.

**6. Genehmigte neue Wohn- und Nichtwohngebäude in Bayern im November 2003
nach Gebäudeart und dem überwiegend verwendeten Baustoff**

Gebäudeart	Insgesamt	davon nach überwiegend verwendetem Baustoff					
		Stahl	Stahlbeton	Ziegel	sonstiger Mauerstein	Holz	sonstiger Baustoff
Wohnbau							
Wohngebäude zusammen							
Gebäude (Anzahl)	2 376	-	88	1 660	344	279	5
Rauminhalt (1000 m³)	2 626	-	93	1 938	354	238	3
veranschlagte Kosten (1000 €)	622 729	-	22 827	458 553	82 467	58 229	653
davon							
Wohngebäude mit einer Wohnung							
Gebäude (Anzahl)	1 936	-	72	1 325	286	248	5
Rauminhalt (1000 m³)	1 709	-	56	1 213	233	205	3
veranschlagte Kosten (1000 €)	402 808	-	13 289	285 490	53 408	49 968	653
Wohngebäude mit zwei Wohnungen							
Gebäude (Anzahl)	268	-	7	196	34	31	-
Rauminhalt (1000 m³)	366	-	8	281	44	33	-
veranschlagte Kosten (1000 €)	86 855	-	1 846	66 227	10 521	8 261	-
Wohngebäude mit drei oder mehr Wohnungen							
Gebäude (Anzahl)	172	-	9	139	24	-	-
Rauminhalt (1000 m³)	550	-	30	444	77	-	-
veranschlagte Kosten (1000 €)	133 066	-	7 692	106 836	18 538	-	-
Nichtwohnbau							
Nichtwohngebäude zusammen							
Gebäude (Anzahl)	601	70	174	188	36	128	5
Rauminhalt (1000 m³)	2 602	332	1 433	444	98	281	14
veranschlagte Kosten (1000 €)	357 744	19 898	228 795	66 252	23 464	18 581	754
davon							
Anstaltsgebäude							
Gebäude (Anzahl)	8	-	5	2	1	-	-
Rauminhalt (1000 m³)	130	-	84	31	15	-	-
veranschlagte Kosten (1000 €)	41 481	-	28 590	9 458	3 433	-	-
Büro- und Verwaltungsgebäude							
Gebäude (Anzahl)	27	1	11	12	1	2	-
Rauminhalt (1000 m³)	133	-	84	45	3	2	-
veranschlagte Kosten (1000 €)	29 383	38	18 377	9 861	635	472	-
Landwirtschaftliche Betriebsgebäude							
Gebäude (Anzahl)	186	18	31	47	9	80	1
Rauminhalt (1000 m³)	500	56	118	121	14	183	9
veranschlagte Kosten (1000 €)	28 251	2 701	5 591	9 117	962	9 566	314
Nichtlandwirtschaftl. Betriebsgebäude							
Gebäude (Anzahl)	342	49	116	114	22	37	4
Rauminhalt (1000 m³)	1 635	272	1 024	218	61	55	5
veranschlagte Kosten (1000 €)	192 203	16 626	125 805	30 324	16 067	2 941	440
darunter							
Fabrik- und Werkstattgebäude							
Gebäude (Anzahl)	80	15	33	21	4	7	-
Rauminhalt (1000 m³)	619	171	344	51	43	10	-
veranschlagte Kosten (1000 €)	78 490	10 260	48 152	6 532	12 628	918	-
Handels- und Lagergebäude							
Gebäude (Anzahl)	129	27	33	45	5	16	3
Rauminhalt (1000 m³)	732	93	486	104	7	36	5
veranschlagte Kosten (1000 €)	59 826	5 522	40 204	11 571	1 129	995	405
Hotels und Gaststätten							
Gebäude (Anzahl)	23	1	3	13	3	2	1
Rauminhalt (1000 m³)	121	2	86	27	5	2	-
veranschlagte Kosten (1000 €)	29 595	499	22 248	5 226	1 041	546	35
Sonstige Nichtwohngebäude							
Gebäude (Anzahl)	38	2	11	13	3	9	-
Rauminhalt (1000 m³)	204	4	123	29	6	42	-
veranschlagte Kosten (1000 €)	66 426	533	50 432	7 492	2 367	5 602	-

**7. Genehmigte neue Wohn- und Nichtwohngebäude in Bayern im November 2003
nach Gebäudeart, Rauminhalt und der überwiegenden Beheizung**

Gebäudeart	Insgesamt	davon ausgestattet mit					
		Fern- heizung	Block- heizung	Zentral- heizung	Etagen- heizung	Einzelraum- heizung	Ohne Heizung
Wohnbau							
Wohngebäude zusammen	2 376	123	1	2 225	4	23	-
darin Wohnungen	3 764	431	1	3 294	8	30	-
davon							
Wohngebäude mit einer Wohnung	1 936	86	1	1 827	2	20	-
Wohngebäude mit zwei Wohnungen	268	4	-	262	-	2	-
Wohngebäude mit drei o. m. Wohnungen	171	32	-	136	2	1	-
darin Wohnungen	1 292	337	-	943	6	6	-
Nichtwohnbau							
Nichtwohngebäude zusammen	601	19	10	170	3	27	372
darin Rauminhalt (1 000 m³)	2 603	400	367	976	15	81	764
davon							
Anstaltsgebäude	8	-	-	8	-	-	-
darin Rauminhalt (1 000 m³)	130	-	-	130	-	-	-
Büro- und Verwaltungsgebäude	27	5	-	19	-	3	-
darin Rauminhalt (1 000 m³)	133	35	-	96	-	2	-
Landwirtschaftliche Betriebsgebäude	186	-	-	6	-	7	173
darin Rauminhalt (1 000 m³)	500	-	-	17	-	46	437
Nichtlandwirtschaftliche Betriebsgebäude	342	9	8	113	3	16	193
darin Rauminhalt (1 000 m³)	1 635	277	360	643	15	33	308
darunter							
Fabrik- und Werkstattgebäude	80	3	3	32	2	6	34
darin Rauminhalt (1 000 m³)	619	215	107	223	9	17	48
Handels- einschl. Lagergebäude	129	4	4	50	1	3	67
darin Rauminhalt (1 000 m³)	732	12	252	323	5	4	136
Hotels und Gaststätten	23	1	1	17	-	4	-
darin Rauminhalt (1 000 m³)	121	50	1	69	-	2	-
Sonstige Nichtwohngebäude	38	5	2	24	-	1	6
darin Rauminhalt (1 000 m³)	204	88	7	90	-	-	18












**8. Genehmigte neue Wohn- und Nichtwohngebäude in Bayern im November 2003
nach Gebäudeart, Rauminhalt und der überwiegend verwendeten Heizenergie**

Gebäudeart	Insgesamt	davon überwiegend beheizt mit					
		Öl	Gas	Strom	Fernwärme	Wärme- pumpe	Sonstige ¹⁾
Wohnbau							
Wohngebäude zusammen	2 376	619	1 335	33	123	140	126
darin Wohnungen	3 764	771	2 205	35	431	167	155
davon							
Wohngebäude mit einer Wohnung	1 936	514	1 087	31	86	118	100
Wohngebäude mit zwei Wohnungen	268	83	135	2	4	20	24
Wohngebäude mit drei o. m. Wohnungen	171	22	113	-	32	2	2
darin Wohnungen	1 292	91	848	-	337	9	7
Nichtwohnbau							
Nichtwohngebäude zusammen	229	49	122	18	19	2	19
darin Rauminhalt (1 000 m³)	1 839	188	1 136	50	400	4	62
davon							
Anstaltsgebäude	8	2	6	-	-	-	-
darin Rauminhalt (1 000 m³)	130	20	111	-	-	-	-
Büro- und Verwaltungsgebäude	27	6	12	4	5	-	-
darin Rauminhalt (1 000 m³)	133	8	87	3	35	-	-
Landwirtschaftliche Betriebsgebäude	13	1	4	1	-	-	7
darin Rauminhalt (1 000 m³)	63	4	30	14	-	-	16
Nichtlandwirtschaftliche Betriebsgebäude	149	36	80	11	9	1	12
darin Rauminhalt (1 000 m³)	1 327	146	824	32	277	2	47
darunter							
Fabrik- und Werkstattgebäude	46	13	18	6	3	-	6
darin Rauminhalt (1 000 m³)	571	81	212	21	215	-	42
Handels- einschl. Lagergebäude	62	15	39	1	4	1	2
darin Rauminhalt (1 000 m³)	596	54	526	1	12	2	2
Hotels und Gaststätten	23	4	14	2	1	-	2
darin Rauminhalt (1 000 m³)	121	6	63	1	50	-	1
Sonstige Nichtwohngebäude	32	4	20	2	5	1	-
darin Rauminhalt (1 000 m³)	186	10	84	2	88	2	-

1) Einschl. Kohle/Koks und Solarenergie

Veröffentlichungen des Bayerischen Landesamts für Statistik und Datenverarbeitung

Aktuelle Veröffentlichungen aus dem Baugewerbe und Wohnungswesen

Bestell-Nr.	Kenn-ziffer	Titel	Reg. Gliederung	Periodizität	Medium	Preis in Euro	
						Einzelpreis	Abo-Preis
Statistische Berichte zum Baugewerbe							
E 21003	E II 1/ E III 1	Baugewerbe in Bayern	K, PlanReg	m		6,10	58,56
E 23003	E II 3/ E III 3	Unternehmen des Baugewerbes in Bayern und ihre Investitionen	K	j		6,90	
E 21103	E II 1/S1	Bauhauptgewerbe in Bayern - Saisonbereinigte Ergebnisse aufgrund der Totalerhebung	K	j		6,10	
E 22003	E II 2	Bauhauptgewerbe in Bayern - Ergebnisse der Totalerhebung im Juni	K	j		5,30	
E 32003	E III 2	Ausbaugewerbe in Bayern - Ergebnisse der jährlichen Erhebung im 2. Vierteljahr	K	j		4,20	
Statistische Berichte zur Bautätigkeit und zum Wohnungswesen							
F 24003	F I 1	Bestand an Wohngebäuden und Wohnungen in Bayern am 31. Dezember	K	j		4,60	
F 21013	F II 1	Baugenehmigungen in Bayern	K	m		6,10	58,56
F 21023	F II 1	Baugenehmigungen in Bayern	K	j		6,10	
F 22003	F II 2	Baufertigstellungen in Bayern	K	j		6,10	
F 23003	F II 3	Bauüberhang in Bayern am 31. Dezember	K	j		6,10	
Beiträge zur Statistik Bayerns - Wohnungswesen							
F 02032	526	Bauen und Wohnen in Bayern 1998	K	unreg.		14,83	

Sämtliche Veröffentlichungen können bei der Verkaufsstelle des Bayerischen Landesamts für Statistik und Datenverarbeitung, Neuhau-
ser Str. 8, 80331 München (E-Mail: vertrieb@statistik.bayern.de, Fax: 089/ 2119 - 457) bezogen werden.

Kennziffer: Der der Sachgebiets-Bezeichnung vorangestellte Stern (*) zeigt an, dass dieser Bericht bundesweit unter der selben
Kennziffer erscheint.